

Arbetsmarknadssituationen för hela befolkningen 15-74 år, AKU 4:e kvartalet 2010.

Labour Force Surveys: Fourth Quarter 2010

I korta drag

104 000 fler sysselsatta

Antalet sysselsatta i åldern 15-74 år uppgick till 4 563 000 personer under fjärde kvartalet 2010, vilket var 104 000 fler jämfört med fjärde kvartalet 2009. Av de 104 000 var 71 000 män och 33 000 kvinnor.

Andelen sysselsatta av befolkningen 15-74 år ökade med 1,0 procentenheter till 64,8 procent under fjärde kvartalet 2010. Det är andra kvartalet i rad som sysselsättningsgraden ökar jämfört med motsvarande kvartal föregående år. För männen ökade sysselsättningsgraden med 1,4 procentenheter till 67,8 procent, medan den bland kvinnorna uppgick till 61,6 procent. Ökningen av sysselsättningsgraden var störst bland männen i åldern 15-24 år, för dessa ökade den med 3,6 procentenheter till 37,7 procent.

Antalet fast anställda i åldern 15-74 år ökade med 52 000 till 3 437 000 personer under fjärde kvartalet 2010. Av de fast anställda var 1 771 000 män och 1 665 000 kvinnor. Detta motsvarade en ökning bland männen med 28 000 och bland kvinnorna med 24 000 jämfört med fjärde kvartalet 2009. Antalet tidsbegränsat anställda ökade med 44 000 till 630 000 personer. Ökningen skedde främst bland ungdomar i åldern 15-24 år bland vilka antalet tidsbegränsat anställda ökade med 26 000 till 244 000 personer.

Fler personer i arbete

Under det fjärde kvartalet 2010 var 4 070 000 av de sysselsatta i åldern 15-74 år i arbete, vilket var en ökning med 166 000 personer jämfört med fjärde kvartalet 2009. Anledningen till detta var att antalet sysselsatta ökade men också att färre personer var frånvarande från arbetet på grund av sjukdom eller dylikt. Antalet personer i arbete ökade med 105 000 bland männen och med 61 000 bland kvinnorna. Antalet män och kvinnor som var i arbete uppgick därmed till 2 206 000 respektive 1 865 000 personer under det fjärde kvartalet 2010.

Antalet arbetade timmar uppgick i genomsnitt till 147,9 miljoner per vecka under fjärde kvartalet 2010. Med hänsyn tagen till helgdagar, semesterledighet och liknande var det en ökning med 4,3 procent jämfört med fjärde kvartalet 2009. Av de arbetade timmarna utförde männen i genomsnitt 85,6 miljoner timmar per vecka medan kvinnorna utförde 62,3 miljoner vilket innebär en ökning för både män och kvinnor.



Martin Johansen
tfn 08-506 940 04
Daniel Samuelsson
tfn 08-506 949 78

E-post: fornamn.efternamn@scb.se

Statistiken har producerats av SCB, som ansvarar för officiell statistik inom området.

ISSN 1654-2843 Serie AM – Arbetsmarknad 11 SM 1101. Utkom den 21 februari 2011.

URN:NBN:SE:SCB-2011-AM11SM1101_pdf

Tidigare publicering: Se avsnittet Fakta om statistiken.

Utgivare av Statistiska meddelanden är Stefan Lundgren, SCB.

Under det fjärde kvartalet 2010 uppgick antalet övertidstimmar till 5,0 miljoner timmar varav 3,6 miljoner var övertid med ersättning. Därmed ökade antalet övertidstimmar med 0,4 miljoner timmar vilket uteslutande var övertid med ersättning. Männen stod för merparten av ökningen.

Minskning av personer ej i arbete

Gruppen *personer ej i arbete* utgörs av undergrupperna *sysselsatta som var frånvarande under minst en kalendervecka, arbetslösa* samt *personer ej i arbetskraften*. Dessa olika undergrupper utgjorde totalt 2 976 000 personer i åldern 15-74 år, vilket motsvarade en minskning med 107 000 personer jämfört med motsvarande kvartal föregående år.

Sysselsatta, men frånvarande hela kalenderveckan, minskade

Av de sysselsatta var 492 000 personer frånvarande från arbetet minst en hel kalendervecka under fjärde kvartalet 2010, vilket innebär en minskning med 62 000 personer jämfört med motsvarande kvartal 2009. Detta förklaras av att semesteruttaget var mindre under fjärde kvartalet 2010 än under 2009 samt att antalet frånvarande på grund av övriga skäl minskade. Totalt antal frånvarande på grund av sjukdom uppgick till 99 000 personer varav 60 000 var kvinnor och 39 000 var män.

Antalet arbetslösa minskade

Antalet arbetslösa minskade med 41 000 personer och uppgick därmed till 361 000 under det fjärde kvartalet 2010. Detta är första gången sedan första kvartalet 2008 som arbetslösheten minskar i jämförelse med samma period föregående år. Antalet arbetslösa män minskade med 30 000 till 192 000 medan antalet arbetslösa kvinnor var 169 000. Det relativa arbetslöshetstalet minskade med 1,0 procentenheter till 7,3 procent under fjärde kvartalet 2010. Bland männen minskade arbetslöshetstalet med 1,2 procentenheter till 7,4 procent medan kvinnornas arbetslöshetstal var 7,3 procent under fjärde kvartalet 2010.

Bland ungdomarna mellan 15-24 år var 130 000 personer, eller 21,6 procent av arbetskraften, arbetslösa under det fjärde kvartalet 2010. Av de arbetslösa var 60 000 heltidsstuderande.

Av de arbetslösa i åldern 15-74 år var 119 000 så kallat långtidsarbetslösa, vilket innebär att de har varit arbetslösa i en sammanhängande period på minst 27 veckor. Jämfört med motsvarande kvartal föregående år minskade därmed antalet långtidsarbetslösa med 13 000 personer. Denna minskning omfattar endast antalet långtidsarbetslösa män som under fjärde kvartalet 2010 uppgick till 65 000 personer vilket kan jämföras med 54 000 kvinnor.

Personer ej i arbetskraften

Gruppen *ej i arbetskraften* innefattar personer som varken är sysselsatta eller arbetslösa. Den största delen av gruppen utgörs av heltidsstuderande, pensionärer och sjuka.

Under fjärde kvartalet 2010 var 2 123 000 personer mellan 15-74 år utanför arbetskraften. Av de som var utanför arbetskraften var 955 000 män och 1 168 000 kvinnor. Störst av undergrupperna som tillsammans utgör personer ej i arbetskraften var pensionärerna. Under fjärde kvartalet 2010 uppgick denna grupp till 845 000 personer vilket är en ökning med 55 000. Antalet sjuka mellan 15-74 år, som uppgick till 372 000, minskade med 50 000 personer jämfört med fjärde kvartalet 2009. Denna minskning var jämnt fördelad mellan könen trots att fler kvinnor än män var utanför arbetskraften på grund av sjukdom, 231 000 jämfört med 142 000.

Innehåll

STATISTIKEN MED KOMMENTARER	5
Om Arbetskraftsundersökningarna (AKU)	5
Befolkningen	5
Arbetskraften	5
Sysselsatta.....	6
Antal sysselsatta	6
Sysselsättningsgrad.....	6
Näringsgrenar och regioner	6
Anställda.....	7
Antal företagare och medhjälpande hushållsmedlemmar	7
Överenskommen arbetstid	7
Undersysselsatta	8
Personer i arbete	8
Arbetade timmar	8
Personer ej i arbete.....	8
Sysselsatta, men frånvarande hela kalenderveckan	8
Frånvarotimmar	9
Arbetslösa	9
Långtidsarbetslösa	9
Personer ej i arbetskraften	10
Heltidsstuderande	10
Personer som betraktar sig som sjuka.....	10
Pensionärer	11
Övriga	11
Latent arbetssökande	11
TABELLER	12
1. Befolkningen 15-74 år efter arbetskraftstillhörighet. Kvartal 4 2010 samt kvartal 4 2009.....	12
2. Befolkningen 15-24 år efter arbetskraftstillhörighet. Kvartal 4 2010 samt kvartal 4 2009	13
3. Befolkningen 15-74 år efter arbetskraftstillhörighet samt orsak till att ej vara i arbete. Kvartal 4 2010 samt kvartal 4 2009.....	14
4. Befolkningen 15-74 år som ej är i arbete. Kvartal 4 2010 samt kvartal 4 2009	15
5. Befolkningen 15-74 år som ej är i arbete efter utbildningsnivå. Kvartal 4 2010.....	15
6. Arbetslösa efter arbetslöshetstidens längd. Kvartal 4 2010.....	16
7. Arbetslösa efter tidigare arbetslivserfarenhet. Kvartal 4 2010	16
8. Befolkningen 16-64 år efter arbetskraftstillhörighet samt orsak till att ej vara i arbete. Kvartal 4 2010 samt kvartal 4 2009.....	17
9. Befolkningen 16-64 år som ej är i arbete. Kvartal 4 2010 samt kvartal 4 2009	18
Teckenförklaring	18
DIAGRAM	19
Diagram 1. Sysselsatta (1000-tal) 15-74 år, 2005-2010, kvartal	19
Diagram 2. Arbetslösa (1000-tal) 15-74 år, 2005-2010, kvartal	19
Diagram 3. Andel sysselsatta, arbetslösa respektive ej i arbetskraften inom olika åldersgrupper, kvartal 4 2010	20
Diagram 4. Personer ej i arbetskraften i åldern 15-74 år fördelade efter huvudsaklig verksamhet, kvartal 4 2010.....	20

FAKTA OM STATISTIKEN	21
Detta omfattar statistiken	21
Definitioner och förklaringar i Arbetskraftsundersökningarna	22
Så görs statistiken	24
Statistikens tillförlitlighet.....	24
Bra att veta.....	25
Annan statistik	25
IN ENGLISH.....	26
Labour Force Surveys, fourth quarter 2010	26
List of tables	27
List of terms	27

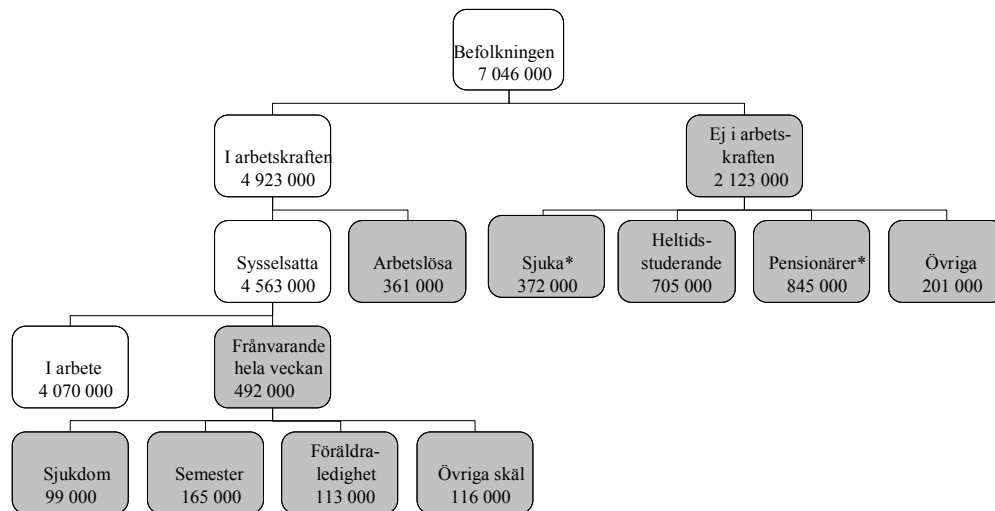
Statistiken med kommentarer

Om Arbetskraftsundersökningarna (AKU)

Syftet med arbetskraftsundersökningarna är att beskriva den aktuella arbetsmarknadssituationen för befolkningen i åldern 15-74 år samt att ge information om utvecklingen på arbetsmarknaden. AKU:s uppgift om arbetslösa är det officiella arbetslöshetstalet. Definitionerna i AKU följer ILO:s (International Labour Organization) rekommendationer och EU:s riktlinjer.

Undersökningarna baseras på ett representativt urval och urvalsstorleken under fjärde kvartalet 2010 var drygt 85 000 personer varav cirka 64 000 svarande. Datainsamlingen sker i första hand genom telefonintervjuer av SCB:s intervjuare. I de kvartalsvisa statistiska meddelandena beskrivs arbetsmarknadssituationen för hela befolkningen 15-74 år.

Diagram 1. Arbetsmarknaden för hela befolkningen 15-74 år, fjärde kvartalet 2010. Antal.



De gråmarkerade rutorna visar vilka undergrupper som ingår i gruppen *Personer ej i arbete*.

*) Förtidspensionärer av hälsoskäl ingår i gruppen *Sjuka*.

Befolkningen

Under det fjärde kvartalet 2010 uppgick befolkningen i åldern 15-74 år till 7 046 000 personer. Det motsvarar en ökning med 59 000 personer jämfört med fjärde kvartalet 2009. Ökningen var jämnt fördelad mellan könen, och var som störst för åldersgruppen 65-74 år som ökade med 45 000 personer.

Arbetskraften

Arbetskraften omfattar den arbetsföra befolkningen med sysseisatta och arbetslösa som undergrupper. Under det fjärde kvartalet 2010 ökade antalet personer i arbetskraften med 63 000 personer jämfört med samma kvartal föregående år och uppgick till 4 923 000. Av dessa var 2 609 000 män och 2 314 000 kvinnor. Bland männen stod ungdomarna, 15-24 år, för den största ökningen av arbetskraften medan det för kvinnorna var personer mellan 45-54 år. Det relativa arbetskraftstalet var under det fjärde kvartalet 2010 73,2 procent för männen respektive 66,5 procent för kvinnorna. Det relativa arbetskraftstalet var högst inom åldersgruppen 35-44 år för såväl män som för kvinnor. För männen ökade det relativa arbetskraftstalet inom denna åldersgrupp med 1,5 procentenheter till 95,6 procent medan det för kvinnorna ökade med 1,1 procentenheter till 89,8 procent.

För ungdomarna, 15-24 år, ökade antalet personer i arbetskraften samt det relativa arbetskraftstalet. Under fjärde kvartalet 2010 ökade antalet ungdomar i arbetskraften med 28 000 personer jämfört med motsvarande kvartal föregående år. I åldern 15-24 år ökade antalet män i arbetskraften med 20 000 personer och uppgick därmed till 313 000 medan antalet kvinnor i arbetskraften uppgick till 287 000. Även det relativa arbetskraftstalet ökade bland de unga männen med 2,8 procentenheter till 48,9 procent medan det var 47,0 procent för de unga kvinnorna.

För utrikes födda personer i åldern 15-74 år var det relativa arbetskraftstalet 65,3 procent, vilket kan jämföras med 70,8 procent bland de inrikes födda.

Sysselsatta

Antal sysselsatta

Sysselsatta utgörs av anställda, företagare och medhjälpande hushållsmedlemmar. Antalet sysselsatta i åldern 15-74 år uppgick till 4 563 000 personer under det fjärde kvartalet 2010. Det är 104 000 fler, varav 71 000 var män, än motsvarande kvartal 2009. Ökningen av antalet sysselsatta var störst inom åldersgruppen 45-54 år för såväl män som kvinnor. I denna grupp ökade sysselsättningen med 26 000 för männen respektive 20 000 för kvinnorna.

För utrikes födda skedde ingen statistiskt säkerställd förändring i antalet sysselsatta, däremot ökade antalet sysselsatta för de inrikes födda med 88 000. Därmed uppgick antalet sysselsatta till 662 000 bland de utrikes födda och till 3 901 000 bland de inrikes födda.

Sysselsättningsgrad

Andelen sysselsatta av befolkningen, det vill säga sysselsättningsgraden, ökade med 1,0 procentenheter och uppgick till 64,8 procent under det fjärde kvartalet 2010. Det är andra kvartalet i rad som sysselsättningsgraden ökar jämfört med motsvarande kvartal föregående år. Bland männen ökade sysselsättningsgraden med 1,4 procentenheter till 67,8 procent medan den bland kvinnorna låg på 61,6 procent. Sysselsättningsgraden för befolkningen i åldern 16-64 år ökade med 1,5 procentenheter till 74,1 procent.

Av de utrikes födda var 55,2 procent sysselsatta. Sysselsättningsgraden skiljde sig mellan utrikes födda män och kvinnor med drygt 10 procentenheter. Av männen var 61,5 procent sysselsatta medan motsvarande andel för kvinnorna var 49,6 procent. Det innebär att sysselsättningen minskade med 2,4 procentenheter för de utrikes födda kvinnorna medan förändringen inte var statistiskt säkerställd bland de utrikes födda männen. Bland de inrikes födda männen var 69,0 procent sysselsatta, vilket kan jämföras med 64,3 procent av kvinnorna. För männen var det en ökning med 1,4 procentenheter och för kvinnorna med 1,2 procentenheter.

Näringsgrenar och regioner

Antalet sysselsatta ökade endast inom näringsgrenen vård och omsorg. Inom denna näringsgren ökade antalet sysselsatta med 22 000 och uppgick till 707 000 personer under det fjärde kvartalet 2010. Det är första gången sedan andra kvartalet 2007 som ökningen av antalet sysselsatta inom näringsgrenen är statistiskt säkerställd jämfört med motsvarande kvartal föregående år.

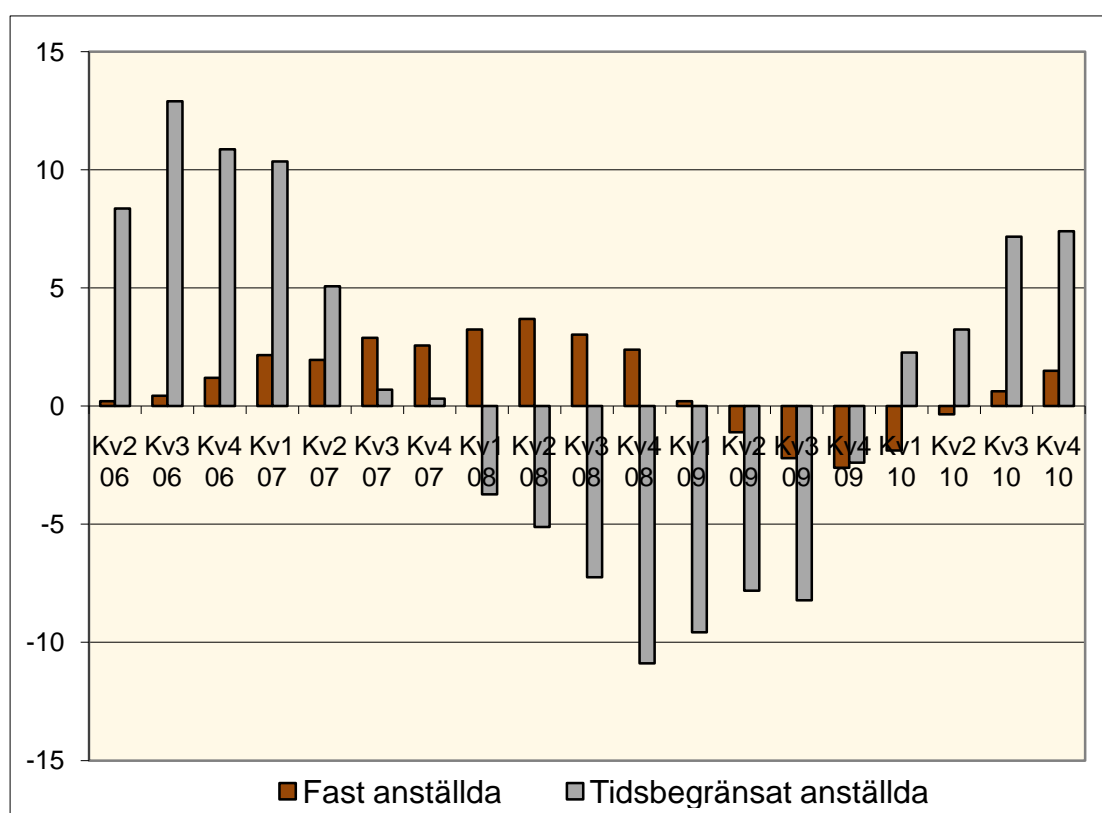
Antalet sysselsatta ökade i Skånes-, Västra Götalands- och Gävleborgs län under fjärde kvartalet 2010. Ökningen var, till antalet störst i Västra Götalands län där 28 000 fler var sysselsatta. I Skånes respektive Gävleborgs län var 17 000 respektive 6 000 fler sysselsatta under fjärde kvartalet 2010.

Anställda

Antalet anställda ökade med 95 000 till 4 067 000 personer under fjärde kvartalet 2010. Ökningen var större bland männen, 60 000, än bland kvinnorna, 35 000.

Antalet fast anställda ökade med 52 000 till 3 437 000 personer under fjärde kvartalet 2010. Bland männen ökade antalet fast anställda med 28 000 till 1 771 000 personer medan antalet fast anställda kvinnor ökade med 24 000 till 1 665 000 personer. Antalet tidsbegränsade anställningar ökade med 44 000 till 630 000 personer under det fjärde kvartalet 2010. Det är andra kvartalet i rad som antalet tidsbegränsat anställda uppvisar en statistiskt säkerställd ökning jämfört med motsvarande kvartal föregående år. Bland ungdomarna i åldern 15-24 år ökade antalet tidsbegränsat anställda med 26 000 till 244 000 personer.

Diagram 2. Förändring av antal fast och tidsbegränsat anställda i åldern 15-74 år jämfört med motsvarande kvartal föregående år, kvartal 2 2006 – kvartal 4 2010. Procent.



Antal företagare och medhjälpande hushållsmedlemmar

Företagare och medhjälpande hushållsmedlemmar uppgick tillsammans till 496 000 personer, vilket var 10,9 procent av alla sysselsatta. Inom gruppen företagare och medhjälpare var 362 000 män och 134 000 kvinnor.

Överenskommen arbetstid

Under fjärde kvartalet 2010 arbetade 279 000 så kallad *kort deltid*, vilket innebär en överenskommen arbetstid på 1-19 timmar per vecka. Det motsvarade 6,1 procent av alla sysselsatta. Av de som arbetade kort deltid var 59,1 procent kvinnor.

Av alla sysselsatta arbetade 789 000, eller 17,3 procent, så kallad *lång deltid*, det vill säga hade en överenskommen veckoarbetstid på 20-34 timmar. Under fjärde kvartalet 2010

minskade antalet kvinnor med *lång deltid* med 24 000 till 582 000. Antalet män med *lång deltid* var 207 000.

Den största andelen, 76,4 procent av de sysselsatta, arbetade heltid, det vill säga hade en överenskommen arbetstid på 35 timmar eller mer per vecka. Detta är 139 000 fler jämfört med motsvarande kvartal föregående år. Av de heltidsarbetande var 2 091 000 män och 1 393 000 kvinnor. Därmed ökade antalet heltidsarbetande män och kvinnor med 81 000 respektive 58 000 personer. Bland ungdomarna ökade antalet heltidsarbetande med 27 000 till 237 000 personer.

Undersysselsatta

Av de sysselsatta i åldern 15-74 år var 289 000, eller 6,3 procent, undersysselsatta vilket innebär att man arbetar mindre än vad man skulle vilja. Av de undersysselsatta var 119 000 män och 170 000 kvinnor vilket motsvarade en andel på 4,9 procent av de sysselsatta männen respektive 7,9 procent av de sysselsatta kvinnorna.

Personer i arbete

Under fjärde kvartalet 2010 var 4 070 000 personer i arbete, vilket var 57,8 procent av befolkningen mellan 15-74 år. Detta innebär att antalet personer i arbete ökade med 166 000 jämfört med motsvarande kvartal föregående år varav 105 000 var män och 61 000 var kvinnor. Bland ungdomarna ökade antalet personer i arbete med 40 000 och uppgick därmed till 422 000 personer.

Arbetade timmar

Antalet totalt arbetade timmar uppgick under fjärde kvartalet 2010 till i genomsnitt 147,9 miljoner timmar per vecka. Med hänsyn tagen till helgdagar, semesterledighet och liknande är det en ökning med 4,3 procent jämfört med fjärde kvartalet 2009. Män utförde i genomsnitt 85,6 miljoner timmar per vecka och kvinnor 62,3 miljoner timmar per vecka. Av de arbetade timmarna utfördes 1,8 miljoner av de som var sysselsatta utomlands men folkbokförda i Sverige.

Den faktiska medelarbetstiden i huvudsysslan ökade med 1,3 till 31,8 timmar per vecka jämfört med det fjärde kvartalet 2009. För männen ökade den med 1,5 till 34,7 timmar per vecka medan den för kvinnorna ökade med 1,0 till 28,4 timmar per vecka.

Antalet övertidstimmar i huvudsysslan ökade med 0,4 miljoner och uppgick därmed till 5,0 miljoner timmar. Ökningen av övertidstimmar i huvudsysslan var uteslutande övertid med ersättning där männen stod för merparten av ökningen.

Personer ej i arbete

Gruppen **personer ej i arbete** består av följande tre undergrupper:

- Sysselsatta, frånvarande hela kalenderveckan
- Arbetslösa
- Personer ej i arbetskraften

Under det fjärde kvartalet 2010 var 2 976 000, eller 42,2 procent av befolkningen, ej i arbete.

Sysselsatta, men frånvarande hela kalenderveckan

Under det fjärde kvartalet 2010 var 492 000 av de sysselsatta frånvarande från arbetet under minst en hel kalendervecka, vilket är en minskning med 62 000 personer jämfört med motsvarande kvartal 2009.

En anledning till att antalet frånvarande under hela kalenderveckan minskade var att antalet personer som tog ut semester minskade med 31 000 och därmed uppgick till 165 000 personer under fjärde kvartalet 2010. Under samma kvartal uppgick antalet föräldralediga till 113 000 personer, varav 92 000 var kvinnor och 21 000 var män.

Antalet sjukfrånvarande uppgick till 99 000 personer under fjärde kvartalet 2010, av vilka 39 000 var män och 60 000 var kvinnor. Det innebar att 1,6 procent av de sysselsatta männen och 2,8 procent av de sysselsatta kvinnorna var sjukfrånvarande under minst en kalendervecka. Av de sjukfrånvarande var 45 000 frånvarande 1-2 veckor medan antalet sjukfrånvarande i minst 52 veckor minskade med 4 000 till 10 000.

Frånvarotimmar

Det totala antalet frånvarotimmar i huvudsysslan uppgick i genomsnitt till 27,0 miljoner timmar per vecka, vilket är en minskning med 3,7 miljoner timmar jämfört med motsvarande kvartal 2009. Denna minskning berodde främst på att antalet frånvarotimmar på grund av övriga skäl minskade med 3,0 till 12,9 miljoner timmar, men även att frånvarotimmarna på grund av semester gick ned med 0,5 till 8,9 miljoner timmar.

Arbetslösa

Under det fjärde kvartalet 2010 minskade antalet arbetslösa med 41 000 och uppgick därmed till 361 000 personer. Även det relativa arbetslöshetsstalet minskade med 1,0 procentenheter till 7,3 procent. Det är första gången sedan första kvartalet 2008 som arbetslösheten minskar jämfört med motsvarande kvartal föregående år. Av de arbetslösa var 114 000 heltidsstuderande.

Bland männen minskade antalet arbetslösa med 30 000 och uppgick till 192 000 personer jämfört med fjärde kvartalet 2009 medan antalet arbetslösa kvinnor uppgick till 169 000 personer. Det relativa arbetslöshetsstalet under fjärde kvartalet 2010 var 7,4 procent för män och 7,3 procent för kvinnor, för männen var det en minskning med 1,2 procentenheter.

För ungdomar i åldern 15-24 år minskade arbetslösheten med 2,4 procentenheter till 21,6 procent. Det är första gången sedan andra kvartalet 2007 som de arbetslösa ungdomarna minskade jämfört med motsvarande kvartal föregående år. Av de 130 000 ungdomar som var arbetslösa var 60 000 heltidsstuderande.

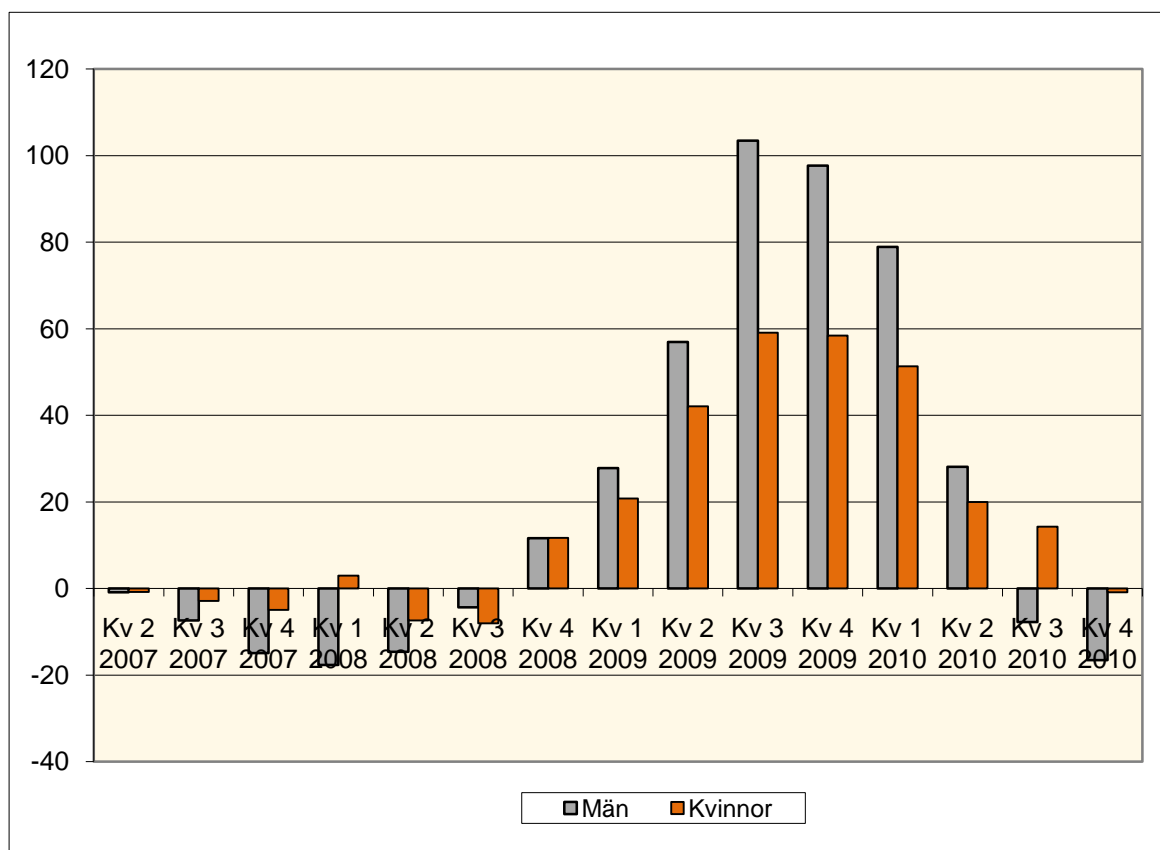
Arbetslösheten för de utrikes födda uppgick till 15,5 procent av arbetskraften. För de inrikes födda uppgick arbetslösheten till 5,8 procent vilket är en minskning med 1,2 procentenheter jämfört med samma period föregående år.

Jämfört med det fjärde kvartalet 2009 minskade arbetslösheten främst i Kalmar län och Norrbottens län. I Kalmar län minskade den med 3,0 procentenheter till 6,3 procent medan den i Norrbottens län minskade med 3,4 procentenheter till 7,4 procent. Arbetslöshetsstalet var lägst i Västerbotten med 6,1 procent av arbetskraften och högst i Västmanlands län med 9,3 procent av arbetskraften under fjärde kvartalet 2010.

Långtidsarbetslösa

Av de arbetslösa i åldern 15-74 år var 119 000 långtidsarbetslösa, vilket innebär att de har varit långtidsarbetslösa under en sammanhängande period på minst 27 veckor. Detta är en minskning med 13 000 jämfört med motsvarande kvartal föregående år och som uteslutande omfattar män. Det är första gången antalet långtidsarbetslösa signifikant minskar sedan andra kvartalet 2008 jämfört med motsvarande kvartal föregående år. Av de långtidsarbetslösa var 65 000 män och 54 000 kvinnor.

Diagram 3. Förändring av antal långtidsarbetslösa i åldern 15-74 år jämfört med motsvarande kvartal föregående år efter kön, kvartal 2 2007 – kvartal 4 2010. Procent.



Personer ej i arbetskraften

Gruppen *ej i arbetskraften* innefattar personer som varken är sysselsatta eller arbetslösa, och utgörs framförallt av heltidsstuderande, pensionärer och personer som betraktar sig som sjuka. Under fjärde kvartalet 2010 uppgick antalet personer utanför arbetskraften till 2 123 000 personer, eller 30,1 procent av befolkningen. Av dessa var 955 000 män och 1 168 000 kvinnor.

Heltidsstuderande

Antalet heltidsstuderande mellan 15-74 år uppgick till 705 000 personer. Antalet var relativt jämnt fördelat mellan könen – 348 000 män och 356 000 kvinnor. Av alla heltidsstuderande som var utanför arbetskraften var 84,0 procent i åldern 15-24 år.

Personer som betraktar sig som sjuka

Antalet personer i åldern 15-74 år som betraktar sig som sjuka minskade med 50 000 till 372 000 personer jämfört med fjärde kvartalet 2009. Av dessa var 142 000 män och 231 000 kvinnor, vilket motsvarar 4,0 procent av den manliga befolkningen respektive 6,6 procent av den kvinnliga befolkningen. Antalet personer som betraktar sig som sjuka minskade med 31 000 för åldersgruppen 25-54 år jämfört med motsvarande kvartal föregående år. För ungdomarna, 15-24 år, minskade antalet kvinnor som betraktar sig som sjuka med 5 000 till totalt 4 000 personer medan männen uppgick till 4 000 personer.

Av personerna som var utanför arbetskraften på grund av sjukdom hade 17,4 procent aldrig tidigare arbetat, 78,0 procent hade haft ett arbete men för över ett år sedan, och 4,6 procent hade haft ett arbete under det senaste året.

Pensionärer

Pensionärer utgör den största undergruppen till personer ej i arbetskraften. Under det fjärde kvartalet 2010 ökade antalet pensionärer med 55 000 till 845 000 personer jämfört med motsvarande kvartal föregående år. Ökningen var jämnt fördelad mellan män och kvinnor vilka ökade med 25 000 respektive 30 000 personer. Ökningen av antalet pensionärer förklaras bland annat av att befolkningen ökade med 45 000 personer inom åldersgruppen 65-74 år jämfört med det fjärde kvartalet 2009. Personer som har förtidspension av hälsoskäl ingår inte här utan i gruppen *sjuka*.

Övriga

Gruppen övriga som står utanför arbetskraften består av exempelvis deltidstuderande och personer intagna för vård. Under fjärde kvartalet 2010 uppgick denna grupp till 201 000 personer, varav 67 000 var män och 134 000 kvinnor.

Latent arbetssökande

Latent arbetssökande består av personer som velat och kunnat arbeta under mätveckan men som inte sökt arbete. Dessa finns i flera av undergrupperna inom gruppen ej i arbetskraften. Under fjärde kvartalet 2010 uppgick de latent arbetssökande till 143 000 personer, varav 71 000 män och kvinnor vardera. Av alla latent arbetssökande var 91 000 bland ungdomarna i åldern 15-24 år.

Tabeller

Efter sista tabellen återfinns en teckenförklaring till vissa noter som ingår i tabellerna.

1. Befolkningen 15-74 år efter arbetskraftstillhörighet. Kvartal 4 2010 samt kvartal 4 2009.

1. Population aged 15-74 years by labour force status. Q4 2010 and Q4 2009

	Kv 4 2010 Antal 1000-tal	Andel proc	Kv 4 2009 Antal 1000-tal	Andel proc	Föränd. sedan kv 4 2009 Antal	Minimi- krav för föränd- ring **
1. Befolkningen (=2+3)	7 046	100,0	6 987	100,0	59	
Män	3 564	100,0	3 533	100,0	31	
Kvinnor	3 482	100,0	3 454	100,0	28	
2. Arbetskraften (=2a+2b)	4 923 ± 20	69,9	4 861 ± 21	69,6	63 *	27
Män	2 609 ± 14	73,2	2 568 ± 15	72,7	41 *	19
Kvinnor	2 314 ± 16	66,5	2 292 ± 17	66,4	22 *	21
2a. Sysselsatta	4 563 ± 21	64,8	4 459 ± 21	63,8	104 *	27
Män	2 417 ± 15	67,8	2 346 ± 16	66,4	71 *	20
Kvinnor	2 146 ± 16	61,6	2 112 ± 17	61,2	33 *	21
Anställda	4 067 ± 22		3 971 ± 23		95 *	29
Män	2 055 ± 17		1 994 ± 18		60 *	22
Kvinnor	2 012 ± 17		1 977 ± 17		35 *	21
Fast anst.	3 437 ± 21		3 385 ± 23		52 *	27
Män	1 771 ± 17		1 743 ± 18		28 *	22
Kvinnor	1 665 ± 15		1 642 ± 17		24 *	20
Tidsbegränsat anst.	630 ± 17		586 ± 18		44 *	24
Män	283 ± 12		251 ± 12		32 *	16
Kvinnor	347 ± 13		335 ± 13		11	18
Undersysselsatta ^[1]	289 ± 12	6,3	319 ± 13	7,1	-30 *	15
Män	119 ± 8	4,9	131 ± 9	5,6	-12 *	10
Kvinnor	170 ± 9	7,9	187 ± 10	8,9	-17 *	12
I arbete	4 070 ± 23		3 905 ± 23		166 *	31
Män	2 206 ± 16		2 101 ± 17		105 *	23
Kvinnor	1 865 ± 17		1 804 ± 18		61 *	24
2b. Arbetslösa ^[1]	361 ± 12	7,3	402 ± 13	8,3	-41 *	17
därav heltidsstuderande	114 ± 8		103 ± 8		11	11
Män	192 ± 9	7,4	222 ± 10	8,6	-30 *	14
Kvinnor	169 ± 8	7,3	180 ± 10	7,8	-11	12
3. Ej i arbetskraften	2 123 ± 20		2 127 ± 21		-4	27
Män	955 ± 14		965 ± 15		-10	19
Kvinnor	1 168 ± 16		1 161 ± 17		6	21
Latent arbetssökande	143 ± 10		149 ± 10		-7	14
Män	71 ± 7		74 ± 7		-2	10
Kvinnor	71 ± 8		76 ± 7		-5	10
Arbetade timmar (miljoner)	147,9 ± 0,9		138,6 ± 1,0		9,3 *	1,2
Män	85,6 ± 0,7		79,6 ± 0,8		6,0 *	1,0
Kvinnor	62,3 ± 0,6		59,0 ± 0,7		3,3 *	0,8

Uppgifterna i tabellen kommer från AKU:s Grundtabeller 1, 2, 8, 16 och 18. I dessa tabeller finns mer utförliga uppgifter (t.ex. uppdelning på ålder).

[1] Andelen undersysselsatta anges i procent av antalet sysselsatta och andelen arbetslösa anges i procent av antalet personer i arbetskraften.

2. Befolkningen 15-24 år efter arbetskraftstillhörighet. Kvartal 4 2010 samt kvartal 4 2009

2. Population aged 15-24 years by labour force status. Q4 2010 and Q4 2009

	Kv 4 2010 Antal 1000-tal	Andel proc	Kv 4 2009 Antal 1000-tal	Andel proc	Föränd. sedan kv 4 2009 Antal	Minimi- krav för föränd- ring **
1. Befolkningen (=2+3)	1 250	100,0	1 241	100,0	9	
Män	641	100,0	636	100,0	5	
Kvinnor	609	100,0	605	100,0	4	
2. Arbetskraften (=2a+2b)	600 ± 13	48,0	572 ± 12	46,1	28 *	16
Män	313 ± 8	48,9	293 ± 8	46,1	20 *	11
Kvinnor	287 ± 9	47,0	279 ± 9	46,1	7	12
2a. Sysselsatta	470 ± 12	37,6	435 ± 12	35,0	35 *	16
Män	241 ± 8	37,7	217 ± 8	34,1	24 *	11
Kvinnor	229 ± 9	37,6	218 ± 9	36,0	11	12
Anställda	456 ± 12		421 ± 12		35 *	16
Män	232 ± 8		208 ± 8		24 *	11
Kvinnor	224 ± 9		213 ± 9		11	12
Fast anst.	213 ± 9		204 ± 9		9	12
Män	123 ± 7		115 ± 7		8	9
Kvinnor	90 ± 6		88 ± 7		2	8
Tidsbegränsat anst.	244 ± 11		218 ± 10		26 *	15
Män	109 ± 7		93 ± 7		17 *	10
Kvinnor	134 ± 8		125 ± 8		9	12
Undersysselsatta ^[1]	87 ± 7	18,4	92 ± 7	21,2	-6	9
Män	38 ± 5	15,8	39 ± 5	17,8	-1	6
Kvinnor	49 ± 5	21,2	54 ± 5	24,6	-5	7
I arbete	422 ± 12		382 ± 12		40 *	17
Män	220 ± 8		195 ± 8		26 *	12
Kvinnor	201 ± 9		187 ± 9		14 *	12
2b. Arbetslösa ^[1]	130 ± 8	21,6	138 ± 8	24,0	-8	12
därav heltidsstuderande	60 ± 6		59 ± 6		1	9
Män	72 ± 6	23,0	76 ± 6	26,0	-4	9
Kvinnor	58 ± 5	20,2	61 ± 6	21,9	-3	8
3. Eji arbetskraften	650 ± 13		669 ± 12		-19 *	16
Män	327 ± 8		343 ± 8		-16 *	11
Kvinnor	323 ± 9		326 ± 9		-4	12
Latent arbetssökande	91 ± 9		92 ± 8		-1	11
Män	46 ± 6		46 ± 5		0	7
Kvinnor	46 ± 6		46 ± 6		-1	8

Uppgifterna i tabellen kommer från AKU:s *Grundtabeller* 1, 2, 16 och 18. I tabellerna finns mer utförliga uppgifter (t.ex. uppdelning på ålder).

[1] Andelen undersysselsatta anges i procent av antalet sysselsatta och andelen arbetslösa anges i procent av antalet personer i arbetskraften.

3. Befolkningen 15-74 år efter arbetskraftstillhörighet samt orsak till att ej vara i arbete. Kvartal 4 2010 samt kvartal 4 2009

3. Population aged 15-74 years by labour force status and reason for not being at work. Q4 2010 and Q4 2009

	Kv 4 2010 Antal 1000-tal	Andel proc	Kv 4 2010 Antal 1000-tal	Andel proc	Föränd. sedan kv 4 2009 Antal	Minimi- krav för föränd- ring **
1. Befolkningen (=2+3)	7 046	100,0	6 987	100,0	59	
Män	3 564	100,0	3 533	100,0	31	
Kvinnor	3 482	100,0	3 454	100,0	28	
2. Arbetskraften (=2a+2b+2c)	4 923 ± 20	69,9	4 861 ± 21	69,6	63 *	27
Män	2 609 ± 14	73,2	2 568 ± 15	72,7	41 *	19
Kvinnor	2 314 ± 16	66,5	2 292 ± 17	66,4	22 *	21
2a. Sysselsatta, i arbete	4 070 ± 23	57,8	3 905 ± 23	55,9	166 *	31
Män	2 206 ± 16	61,9	2 101 ± 17	59,5	105 *	23
Kvinnor	1 865 ± 17	53,5	1 804 ± 18	52,2	61 *	24
2b. Sysselsatta, frånvarande hela veckan efter frånvarorsak	492 ± 13	7,0	554 ± 13	7,9	-62 *	20
Män	211 ± 8	5,9	246 ± 8	7,0	-35 *	12
Kvinnor	281 ± 10	8,1	308 ± 10	8,9	-27 *	15
Sjuka	99 ± 7		104 ± 7		-5	10
Män	39 ± 4		43 ± 5		-4	6
Kvinnor	60 ± 5		61 ± 6		-1	8
Semester	165 ± 6		196 ± 5		-31 *	9
Män	88 ± 4		103 ± 3		-15 *	7
Kvinnor	76 ± 5		93 ± 3		-16 *	7
Föräldraledighet	113 ± 7		110 ± 7		3	10
Män	21 ± 3		23 ± 3		-3	4
Kvinnor	92 ± 6		87 ± 6		5	9
Övriga skäl	116 ± 7		145 ± 7		-29 *	11
Män	64 ± 5		77 ± 5		-14 *	7
Kvinnor	53 ± 5		68 ± 5		-15 *	7
2c. Arbetslösa	361 ± 12		402 ± 13		-41 *	17
Män	192 ± 9		222 ± 10		-30 *	14
Kvinnor	169 ± 8		180 ± 10		-11	12
3. Ej i arbetskraften efter huvudsaklig verksamhet	2 123 ± 20	30,1	2 127 ± 21	30,4	-4	27
Män	955 ± 14	26,8	965 ± 15	27,3	-10	19
Kvinnor	1 168 ± 16	33,5	1 161 ± 17	33,6	6	21
Heltidsstuderande ^[1]	705 ± 15		703 ± 15		2	19
Män	348 ± 10		353 ± 10		-4	13
Kvinnor	356 ± 11		350 ± 11		6	14
Sjuka ^[2]	372 ± 12		422 ± 14		-50 *	16
Män	142 ± 8		166 ± 9		-24 *	11
Kvinnor	231 ± 10		257 ± 11		-26 *	13
Pensionärer ^[2]	845 ± 12		790 ± 12		55 *	15
Män	399 ± 9		374 ± 9		25 *	11
Kvinnor	447 ± 8		417 ± 8		30 *	11
Övriga	201 ± 10		212 ± 12		-11	14
Män	67 ± 6		73 ± 7		-7	8
Kvinnor	134 ± 9		138 ± 10		-4	11

Uppgifterna i tabellen kommer från AKU:s *Tabeller avseende befolkningen ej i arbete*. Dessa uppgifter återfinns i tabell 1.1, 2.1 och 10.1A. I tabellerna finns mer utförliga uppgifter (med bl.a. uppdelning på ålder)

[1] Heltidsstuderande som sökt och kunnat ta ett arbete betraktas som arbetslösa och ingår ej.

[2] Förtidspension av hälsoskäl ingår i gruppen *Sjuka*.

4. Befolkningen 15-74 år som ej är i arbete. Kvartal 4 2010 samt kvartal 4 2009**4. Population aged 15-74 years not at work. Q4 2010 and Q4 2009**

	Kv 4 2010 Antal 1000-tal	Kv 4 2009 Antal 1000-tal	Föränd. sedan kv 4 2009 Antal	Minimi- krav för föränd- ring **
1. Personer ej i arbete (=2+3+4)	2 976 ± 23	3 082 ± 23	-107 *	30
Män	1 358 ± 16	1 433 ± 17	-74 *	21
Kvinnor	1 617 ± 17	1 650 ± 18	-32 *	23
2. Sysselsatta frånvarande hela referensveckan	492 ± 13	554 ± 13	-62 *	20
Män	211 ± 8	246 ± 8	-35 *	12
Kvinnor	281 ± 10	308 ± 10	-27 *	15
3. Arbetslösa	361 ± 12	402 ± 13	-41 *	17
Män	192 ± 9	222 ± 10	-30 *	14
Kvinnor	169 ± 8	180 ± 10	-11	12
4. Ej i arbetskraften	2 123 ± 20	2 127 ± 21	-4	27
Män	955 ± 14	965 ± 15	-10	19
Kvinnor	1 168 ± 16	1 161 ± 17	6	21

Uppgifterna i tabellen kommer från AKU:s *Tabeller avseende befolkningen ej i arbete*. Dessa uppgifter återfinns i tabell 1.1 och 10.1A. I tabellerna finns mer utförliga uppgifter (med bl.a. uppdelning på ålder). Gruppen *Personer ej i arbete* återfinns inte i dessa tabeller utan är en sammanslagning av delgrupperna *Sysselsatta frånvarande hela mätveckan*, *Arbetslösa* och *Ej i arbetskraften*.

5. Befolkningen 15-74 år som ej är i arbete efter utbildningsnivå. Kvartal 4 2010**5. Population aged 15-74 years not at work by level of education. Q4 2010**

1000-tal	Förgym- nasial utbildning	Gymnasial utbildning	Eftergym- nasial utbildning	Uppgift saknas	Totalt
1. Personer ej i arbete (=2+3+4)	905	1 076	734	261	2 976
Män	440	489	301	129	1 359
Kvinnor	465	587	433	133	1 617
2. Sysselsatta frånvarande hela referensveckan	55	200	233	4	492
Män	32	89	88	3	211
Kvinnor	24	111	145	1	281
3. Arbetslösa	113	156	81	11	361
Män	62	85	39	6	192
Kvinnor	51	71	42	6	169
4. Ej i arbetskraften	737	720	420	246	2 123
Män	346	315	174	120	955
Kvinnor	391	405	246	126	1 168

Uppgifterna i tabellen kommer från AKU:s *Tabeller avseende befolkningen ej i arbete*. Dessa uppgifter återfinns i tabell 2.3, 8.3 och 10.3A. I tabellerna finns mer utförliga uppgifter (med bl.a. uppdelning på ålder). Gruppen *Personer ej i arbete* återfinns inte i dessa tabeller utan är en sammanslagning av delgrupperna *Sysselsatta frånvarande hela mätveckan*, *Arbetslösa* och *Ej i arbetskraften*.

6. Arbetslösa efter arbetslöshetstidens längd. Kvartal 4 2010

6. Unemployed persons by length of unemployment. Q4 2010

1000-tal	1-4 veckor	5-26 veckor	27- veckor	Uppgift saknas	Totalt
Båda könen					
15-74 år	70	149	119	23	361
därav 15-24 år	38	60	23	10	130
16-64 år	68	149	119	22	358
Män					
15-74 år	37	76	65	14	192
därav 15-24 år	21	33	13	6	72
16-64 år	36	76	65	14	190
Kvinnor					
15-74 år	33	73	54	9	169
därav 15-24 år	17	27	10	4	58
16-64 år	32	73	54	9	168

Uppgifterna i tabellen kommer från AKU:s *Tabeller avseende befolkningen ej i arbete*. Dessa uppgifter återfinns i tabell 8.1. I tabellerna finns mer utförliga uppgifter (med bl.a. uppdelning på fler åldersgrupper).

7. Arbetslösa efter tidigare arbetslivserfarenhet. Kvartal 4 2010

7. Unemployed persons by previous work experience. Q4 2010

1000-tal	0-11 månader	1 år eller mer	Ej arbetat tidigare	Uppgift saknas	Totalt
Båda könen					
15-74 år	158	105	87	12	361
därav 15-24 år	52	14	61	3	130
16-64 år	157	104	85	12	358
Män					
15-74 år	85	55	46	7	192
därav 15-24 år	27	8	34	2	72
16-64 år	85	54	45	6	190
Kvinnor					
15-74 år	73	50	41	5	169
därav 15-24 år	25	6	26	2	58
16-64 år	72	50	41	5	168

Uppgifterna i tabellen kommer från AKU:s *Tabeller avseende befolkningen ej i arbete*. Dessa uppgifter återfinns i tabell 9.1. I tabellerna finns mer utförliga uppgifter (med bl.a. uppdelning på fler åldersgrupper).

8. Befolkningen 16-64 år efter arbetskraftstillhörighet samt orsak till att ej vara i arbete. Kvartal 4 2010 samt kvartal 4 2009

8. Population aged 16-64 years by labour force status and reason for not being at work. Q4 2010 and Q4 2009

	Kv 4 2010 Antal 1000-tal	Andel proc	Kv 4 2009 Antal 1000-tal	Andel proc	Föränd. sedan kv 4 2009 Antal	Minimi- krav för föränd- ring**
1. Befolkningen (=2+3)	6 000	100,0	5 978	100,0	22	
Män	3 049	100,0	3 038	100,0	11	
Kvinnor	2 951	100,0	2 941	100,0	11	
2. Arbetskraften (=2a+2b+2c)	4 806 ± 18	80,1	4 734 ± 20	79,2	72 *	24
Män	2 531 ± 13	83,0	2 488 ± 13	81,9	43 *	17
Kvinnor	2 275 ± 14	77,1	2 246 ± 15	76,4	29 *	19
2a. Sysselsatta, i arbete	3 976 ± 21	66,3	3 805 ± 22	63,6	171 *	29
Män	2 144 ± 15	70,3	2 036 ± 16	67,0	108 *	21
Kvinnor	1 832 ± 16	62,1	1 769 ± 17	60,1	64 *	23
2b. Sysselsatta, frånvarande						
hela veckan efter frånvaroorsak	472 ± 13	7,9	533 ± 13	8,9	-61 *	19
Män	197 ± 8	6,4	233 ± 8	7,7	-36 *	12
Kvinnor	275 ± 10	9,3	300 ± 10	10,2	-25 *	15
Sjuka	96 ± 6		102 ± 7		-5	9
Män	38 ± 4		42 ± 5		-4	6
Kvinnor	59 ± 5		60 ± 6		-2	7
Semester	158 ± 6		189 ± 4		-32 *	9
Män	83 ± 4		99 ± 3		-16 *	7
Kvinnor	75 ± 4		91 ± 3		-16 *	7
Föräldraledighet	113 ± 7		110 ± 7		3	10
Män	21 ± 3		23 ± 3		-3	4
Kvinnor	92 ± 6		87 ± 6		5	9
Övriga skäl	105 ± 6		132 ± 7		-27 *	9
Män	55 ± 4		70 ± 5		-14 *	6
Kvinnor	50 ± 5		63 ± 5		-13 *	7
2c. Arbetslösa	358 ± 12		396 ± 12		-38 *	17
Män	190 ± 9		219 ± 10		-29 *	14
Kvinnor	168 ± 8		177 ± 9		-9	12
3. Ej i arbetskraften efter huvudsaklig verksamhet	1 194 ± 18	19,9	1 244 ± 20	20,8	-50 *	24
Män	518 ± 13	17,0	550 ± 13	18,1	-32 *	17
Kvinnor	676 ± 14	22,9	695 ± 15	23,6	-19	19
Heltidsstuderande ^[1]	601 ± 14		595 ± 14		6	19
Män	295 ± 10		295 ± 9		-1	13
Kvinnor	307 ± 10		300 ± 10		7	14
Sjuka ^[2]	339 ± 11		384 ± 13		-45 *	15
Män	128 ± 8		149 ± 9		-21 *	10
Kvinnor	211 ± 9		235 ± 10		-24 *	12
Pensionärer ^[2]	66 ± 5		68 ± 6		-2	7
Män	34 ± 4		37 ± 4		-2	5
Kvinnor	32 ± 3		32 ± 3		0	4
Övriga	187 ± 10		197 ± 11		-10	13
Män	61 ± 5		69 ± 6		-8 *	7
Kvinnor	127 ± 8		129 ± 9		-2	11

Uppgifterna i tabellen kommer från AKU:s *Tabeller avseende befolkningen ej i arbete*. Dessa uppgifter återfinns i tabell 1.1, 2.1 och 10.1A. I tabellerna finns mer utförliga uppgifter (med bl.a. uppdelning på ålder).

[1] Heltidsstuderande som sökt och kunnat ta ett arbete betraktas som arbetslösa och ingår ej.

[2] Förtidspension av hälsoskäl ingår i gruppen *Sjuka*.

9. Befolkningen 16-64 år som ej är i arbete. Kvartal 4 2010 samt kvartal 4 2009**9. Population aged 16-64 years not at work. Q4 2010 and Q4 2009**

	Kv 4 2010 Antal 1000-tal	Kv 4 2009 Antal 1000-tal	Föränd. sedan kv 4 2009 Antal	Minimi- krav för föränd- ring **
1. Personer ej i arbete (=2+3+4)	2 024 ± 21	2 173 ± 22	-150 *	28
Män	905 ± 15	1 001 ± 16	-97 *	20
Kvinnor	1 119 ± 16	1 172 ± 17	-53 *	21
2. Sysselsatta frånvarande hela referensveckan	472 ± 13	533 ± 13	-61 *	19
Män	197 ± 8	233 ± 8	-36 *	12
Kvinnor	275 ± 10	300 ± 10	-25 *	15
3. Arbetslösa	358 ± 12	396 ± 12	-38 *	17
Män	190 ± 9	219 ± 10	-29 *	14
Kvinnor	168 ± 8	177 ± 9	-9	12
4. Ej i arbetskraften	1 194 ± 18	1 244 ± 20	-50 *	24
Män	518 ± 13	550 ± 13	-32 *	17
Kvinnor	676 ± 14	695 ± 15	-19	19

Uppgifterna i tabellen kommer från AKU:s *Tabeller avseende befolkningen ej i arbete*. Dessa uppgifter återfinns i tabell 1.1 och 10.1A. I tabellerna finns mer utförliga uppgifter (med bl.a. uppdelning på ålder). Gruppen *Personer ej i arbete* återfinns inte i dessa tabeller utan är en sammanslagning av delgrupperna *Sysselsatta frånvarande hela mätveckan*, *Arbetslösa* och *Ej i arbetskraften*.

Teckenförklaring

Explanation of symbols

*	Anger att förändringen är statistiskt säkerställd på ett års sikt, 95 procents signifikansnivå.	Denotes a statistically significant change in one year time, 95 % level of significance
**	Anger minimikrav i antal för att förändringen skall vara statistiskt säkerställd på ett års sikt, 95 procents signifikansnivå	Denotes the minimum change required to obtain a statistically significant change in one year time, 95 % level of significance.

Diagram

Diagram 1. Sysselsatta (1000-tal) 15-74 år, 2005-2010, kvartal

1. Employed (thousands) aged 15-74 years, 2005-2010, quarterly

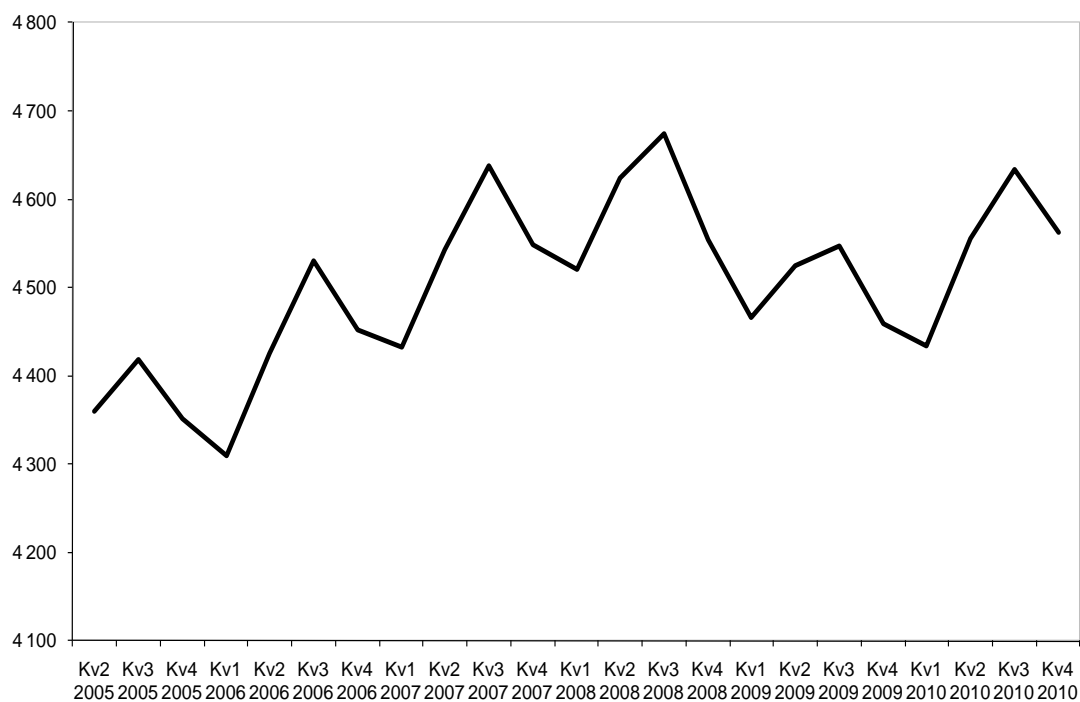


Diagram 2. Arbetslösa (1000-tal) 15-74 år, 2005-2010, kvartal

2. Unemployed (thousands) aged 15-74 years, 2005-2010, quarterly

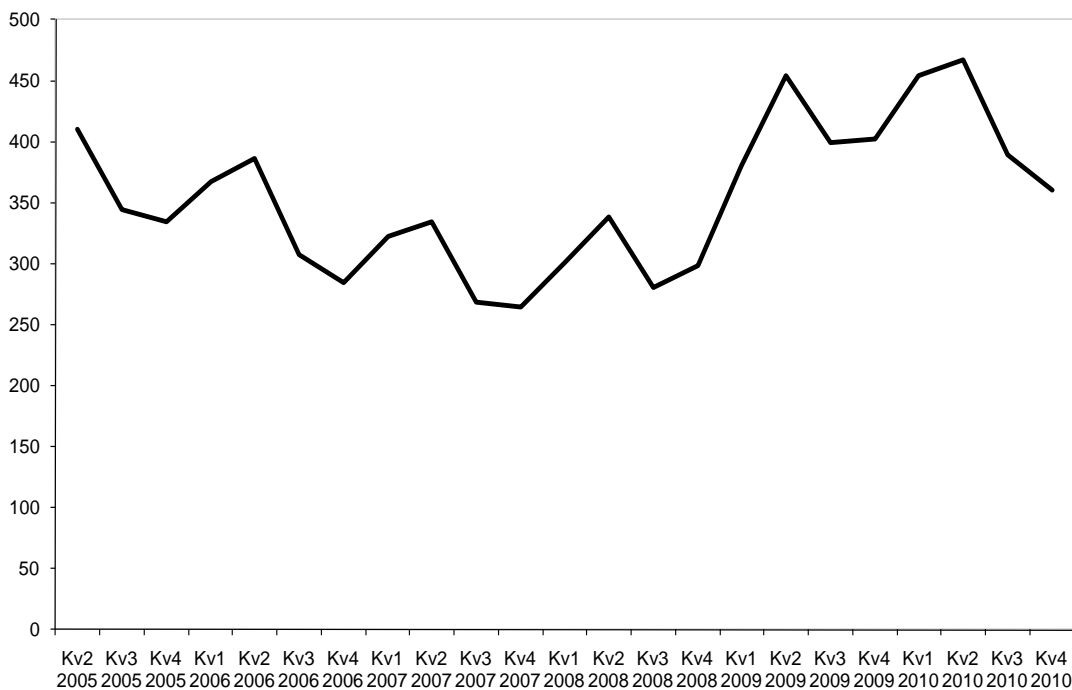


Diagram 3. Andel sysselsatta, arbetslösa respektive ej i arbetskraften inom olika åldersgrupper, kvartal 4 2010

3. Per cent employed, unemployed, not in the labour force within different age groups, 4:th Quarter 2010

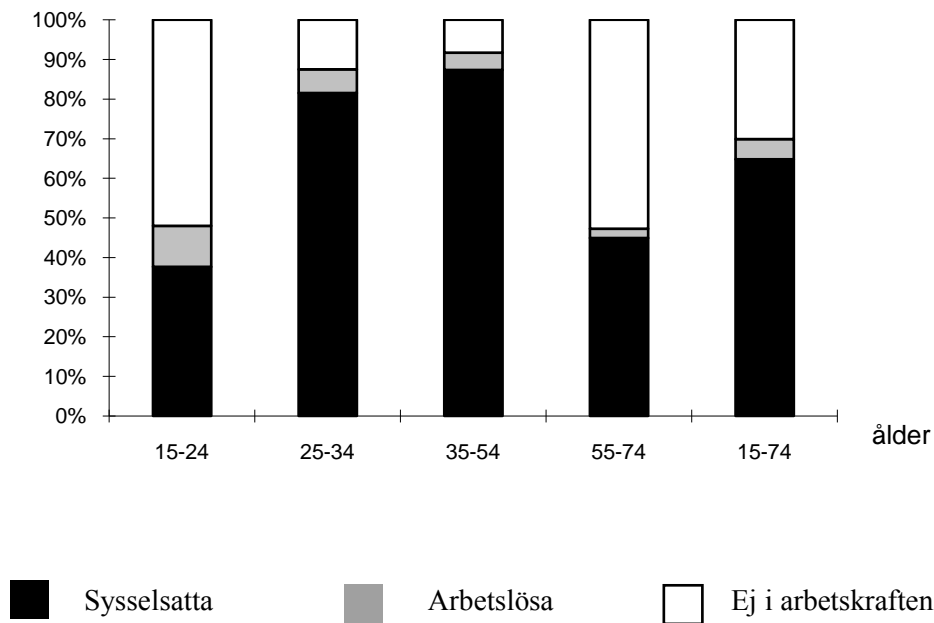
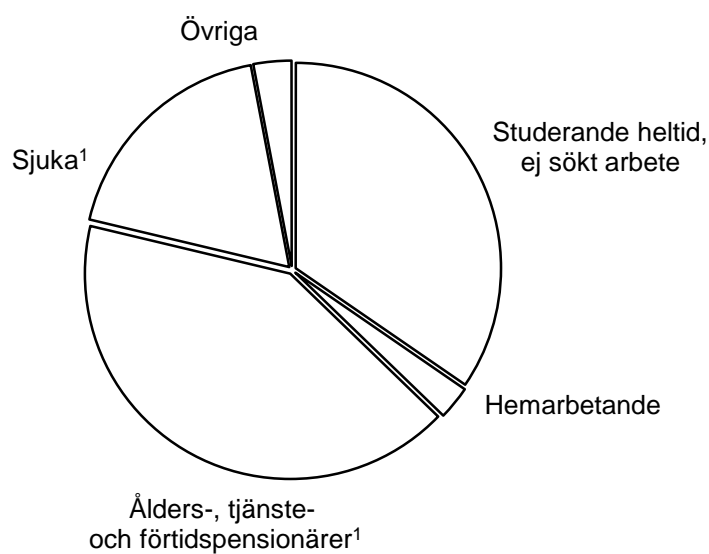


Diagram 4. Personer ej i arbetskraften i åldern 15-74 år fördelade efter huvudsaklig verksamhet, kvartal 4 2010

4. Persons aged 15-74 years not in the labour force by main activity, 4:th Quarter 2010



1) Förtidspension av hälsoskäl ingår i gruppen sjuka

Fakta om statistiken

Arbetskraftsundersökningarna (AKU) utförs varje månad. Syftet med undersökningarna är att beskriva den aktuella arbetsmarknadssituationen för befolkningen i åldern 15-74 år samt att ge information om utvecklingen på arbetsmarknaden. AKU:s uppgift om arbetslösa är det officiella arbetslöshetstalet.

Undersökningarna baseras på ett representativt urval och urvalsstorleken under fjärde kvartalet 2010 var drygt 85 000 personer. Datainsamlingen sker i första hand genom telefonintervjuer av SCB:s intervjuare.

Från år 2001 är AKU EU-anpassad i enlighet med EU-reglering No 577/98.

I april 2005 anpassades AKU till EU-förordning No 430/2005. Fr.o.m. år 2007 tillämpar AKU den internationellt harmoniserade definitionen av arbetslöshet. Från och med 2009 har förordningen ersatts av No 377/2008.

Detta omfattar statistiken

Målpopulationen i AKU var ursprungligen 16-64 år. Från och med 2001 ändrades målpopulationen till att omfatta åldersintervallet 15 – 74 år, men redovisningarna fortsatte att omfatta åldrarna 16-64 år. Från och med oktober 2007 omfattar även redovisningarna åldersgruppen 15-74 år.

De statistiska storheter/parametrar som primärt skattas redovisar antal och andel personer med olika arbetsmarknadsförhållanden för Sveriges befolkning i åldrarna 15-74 år. Exempel är sysselsatta, arbetslösa, relativa arbetslöshetstal, arbetskraftstal, antal utförda arbetstimmar, frånvarotimmar. Dessutom redovisas även osäkerhetsmått för skattningarna.

Resultaten publiceras i form av pressmeddelanden, Statistiska meddelanden (SM) m.m. De mest detaljerade redovisningarna publiceras i månads-, kvartals- och årsvisa grundtabeller. Dessutom framställs ett antal tilläggstabeller för kvartal och år. För kvartal finns även flödestabeller. Tilläggs- och flödestabellerna ingår inte i Sveriges officiella statistik. Statistiken tillgänglig på Internet via SCB:s hemsida www.scb.se/aku. Regionala data presenteras kvartals- och årsvis. Statistik över inrikes-/utrikes födda presenteras fortlöpande.

Från och med tredje kvartalet 2008 ges kvartalsvis en fördjupad redovisning av arbetsmarknaden i form av ”Tabeller avseende befolkningen ej i arbete”. Tabellerna beskriver den aktuella situationen för dem som inte arbetar samt fördelningen över tid. Redovisningen sker efter bakgrundsvariablerna ålder, utbildningsnivå respektive efter inrikes-/utrikes födda. Tabeller avseende befolkningen ej i arbete finns framtagna kvartalsvis från och med andra kvartalet 2005.

I AKU undersöks samtliga veckor under året. Varje undersökningsmånad innehåller således 4 eller 5 mätveckor och varje kvartal 13 mätveckor. Årsgenomsnittet baseras på alla veckor under året.

Vissa tekniska data om AKU fjärde kvartalet 2010:

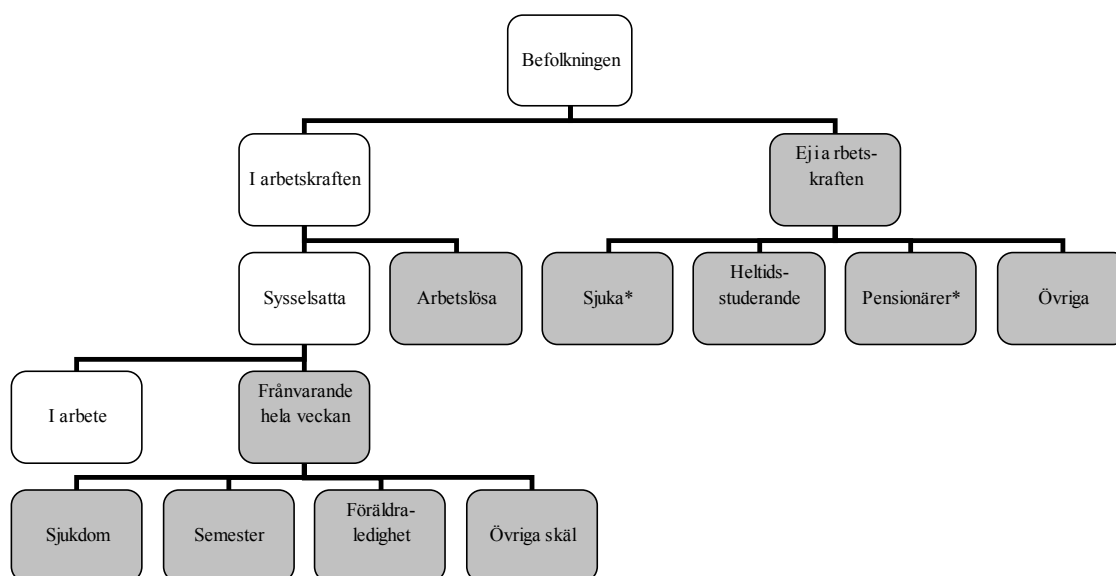
Referensperioden för fjärde kvartalet 2010 omfattade veckorna 40-1 (4 oktober – 2 januari) 2010-2011. För fjärde kvartalet 2009 omfattade referensperioden veckorna 41-53 (5 oktober – 3 januari) 2009-2010.

Resultaten baseras på ca 64 000 intervjuer. Bortfallet vid fältarbetet (det vill säga den andel av nettourvalet för vilken intervjuuppgifter ej kunnat erhållas) var totalt 24,8 procent. Andelen som avböjt medverkan var 11,2 procent och 12,7 procent av urvalspersonerna var oanträffbara. Bortfall av annat skäl var 0,9 procent.

Definitioner och förklaringar i Arbetskraftsundersökningarna

April 2005 infördes en ny EU-anpassad Arbetskraftsundersökning, vilket medför att vissa av nedanstående definitioner **inte är jämförbara** med de definitioner som använts till och med mars 2005. Oktober 2007 ändrades den svenska officiella arbetslöshetsdefinitionen till att, i enlighet med ILO:s definitioner och EU:s förordningar, även omfatta heltidsstuderande som sökt och kunnat arbeta. Även åldersgruppen är ändrad i AKU till att avse 15-74 år mot tidigare 16-64 år. För mer information om detta se www.scb.se/aku.

Nedanstående figur visar sambandet mellan några centrala begrepp i AKU. Av figuren framgår också uppdelningen av "befolkningen ej i arbete" på olika grupper vilka är gråmarkerade.



De gråmarkerade rutorna visar vilka undergrupper som ingår i gruppen *Personer ej i arbete*.

*) Förtidspensionärer av hälsoskäl ingår i gruppen *Sjuka*

Sysselsatta omfattar följande grupper:

-personer som under en viss vecka (mätveckan) utförde något arbete (minst en timme), antingen som avlönade arbetstagare, som egna företagare (inklusive fria yrkesutövare) eller oavlönade medhjälpare i företag tillhörande make/maka eller annan medlem av samma hushåll (= **sysselsatta, i arbete**).

-personer som inte utförde något arbete enligt ovan, men som hade anställning, arbete som medhjälpare hushållsmedlem eller egen företagare (inklusive fria yrkesutövare) och var tillfälligt frånvarande under hela mätveckan. Frånvaron räknas oavsett om den varit betald eller inte (= **sysselsatta, frånvarande från arbetet**). Orsak till frånvaron kan vara sjukdom, semester, tjänstledighet (t.ex. för vård av barn eller studier), värnpliktstjänstgöring, arbetskonflikt eller ledighet av annan anledning.

Personer som deltar i vissa arbetsmarknadspolitiska program räknas som sysselsatta, t.ex. offentligt skyddat arbete, Samhall, start av näringsverksamhet eller anställning med lönebidrag eller anställningsstöd.

Fast anställda omfattar personer med tillsvidareanställning.

Tidsbegränsat anställda omfattar personer med vikariat, anställningsstöd, säsongarbete, provanställning eller objekts-/projektanställning samt övriga former av tidsbegränsade anställningar.

Undersysselsatta omfattar personer som är sysselsatta men som arbetar mindre än de skulle vilja göra och som hade kunnat börja arbeta mer under mätveckan eller inom 14 dagar från mätveckans slut.

Arbetslösa omfattar följande grupper:

-personer som var utan arbete under mätveckan men som **sökt** arbete under de senaste fyra veckorna (mätveckan och tre veckor bakåt) och **kunde** arbeta mätveckan eller börja inom 14 dagar från mätveckans slut. Arbetslösa omfattar även personer som har fått ett arbete som börjar inom tre månader, förutsatt att de skulle ha kunnat arbeta mätveckan eller börja inom 14 dagar från mätveckans slut.

Relativa arbetslöshetsstalet: Andelen (%) arbetslösa av antalet personer i arbetskraften.

I arbetskraften omfattar personer som är antingen sysselsatta eller arbetslösa.

Relativa arbetskraftstalet: Andelen (%) personer i arbetskraften av befolkningen.

Ej i arbetskraften omfattar:

-personer som varken är sysselsatta eller arbetslösa. Gruppen omfattar bl.a. personer som är studerande som inte har eller sökt arbete, pensionärer, hemarbetande, värnpliktiga eller långvarigt sjuka. Deltagare i de arbetsmarknadspolitiska program som betraktas som utbildning, t.ex. arbetspraktik och arbetsmarknadsutbildning, ingår också i gruppen.

Latent arbetssökande ingår i "ej i arbetskraften" och består av personer som velat och kunnat arbeta mätveckan, men som inte sökt arbete. Till denna grupp hänfördes också t.o.m. AKU september 2007 heltidsstuderande som sökt arbete

Gruppen **personer ej i arbete** består av följande tre undergrupper:

-sysselsatta som varit frånvarande från arbetet hela mätveckan

-arbetslösa

-personer ej i arbetskraften

Näringsgren

Näringsgren bestäms för personer i arbetskraften med utgångspunkt av verksamheten vid det arbetsställe där personen huvudsakligen är, eller senast varit, sysselsatt.

Kodningen av näringsgren är anpassad till SNI (Standard för Svensk Näringsgrensindelning) som utgår från EU:s näringsgrensstandard NACE (Nomenclature Générale des Activités Economiques dans les Communautés Européennes). Under perioden 1995-2002 användes SNI1992 vid kodningen av AKU och under perioden 2003-2008 användes SNI2002. Under 2009 har en ny standard för klassificering av näringsgren, SNI 2007, tagits i bruk.

Sektor (för anställda)

Vid klassificeringen av de anställda efter sektorstillhörighet (statlig, kommunal och privat) tillämpar AKU från och med januari 2001 en harmoniserad sektorredovisning utifrån Standarden för institutionell sektorindelning 2000. Klassificering görs utifrån företagets sektortillhörighet.

Yrke

Från och med 1997 klassas yrke enligt Standard för svensk yrkesklassificering (SSYK), den svenska versionen av EU:s yrkesklassificering ISCO_88 (COM).

Utbildning

Uppgifter om utbildning hämtas från SCB:s register Befolkningens utbildning, där utbildningarna är klassificerade enligt Svensk utbildningsnomenklatur (SUN). Från och med år 2001 används standarden SUN 2000 som beskrivs närmare i MIS 2000:1.

Så görs statistiken

AKU är en månatlig urvalsundersökning där antalet personer i urvalet varje månad har varierat över tiden. Under perioden oktober 2004 till och med mars 2005 skedde en tillfällig urvalsneddragning i samband med dubbelinsamling med ny intervjublankett som underlag för länkning inför omläggning av AKU april 2005. Mellan 1996 och 2000 var urvalsstorleken 17 000 men ökades successivt under 2001 till 21 000 personer för att därefter från och med februari 2004 minska till 19 500. Mellan 2006 och 2009 var 21 500 personer med i urvalet varje månad. Från och med januari 2010 har urvalet utökats till att omfatta 29 500 personer per månad. Som urvalsram används registret över totalbefolkningen (RTB). Tre separata urval används; ett för varje månad i kvartalet. I princip förnyas (roteras) vart och ett av urvalen med en åttondel mellan två på varandra efterföljande undersökningstillfällen. Det innebär att varje urvalsperson intervjuas sammanlagt åtta gånger under en tvåårsperiod. Urvalet räknas upp till befolkningstotaler. Databasinsamlingen sker huvudsakligen genom datorstödda standardiserade telefonintervjuer. Kodning av näringsgren och sektortillhörighet görs dels genom att utnyttja administrativa register (SCB:s Företagsdatabas FDB) med datorstöd, dels genom manuell kodning. Vid kodning av yrke och socioekonomisk gruppering används dels automatkodning genom matchning mot "lexikon", dels manuell kodning av intervju svar.

Från april 2005 infördes den EU-harmoniserade arbetskraftsundersökningen, se närmare www.scb.se/aku. Fr. o. m oktober 2007 tillämpar AKU dessutom den internationellt harmoniserade definitionen av arbetslöshet och redovisningen ändrades samtidigt till att omfatta åldersgruppen 15-74 år.

Statistikens tillförlitlighet

De presenterade AKU-resultaten är **skattningar** behäftade med en viss osäkerhet på grund av olika felkällor som urvalsfel, bortfallsfel och mätfel. Felen kan vara slumpmässiga eller systematiska. De senare påverkar resultaten i en viss riktning.

Den **slumpmässiga osäkerheten** beroende på bl.a. urvalsfel och slumpmässiga mätfel kan uttryckas i form av **konfidensintervall** som beräknas med hjälp av skattningens **standardavvikelse**. I flera tabeller anges uppgifterna med osäkerhetstal i form av 95-procentiga konfidensintervall. Genom att beräkna konfidensintervall kan man få en uppfattning om hur stora skillnader mellan exempelvis närliggande månad och år som kan förklaras av slumpmässiga fel.

De **systematiska felens storlek** kan anges först efter särskilda kvalitetsstudier. Ett studium av de olika felkällorna i AKU har visat att bortfallet och mätfelen är de felkällor som i första hand orsakar systematiska fel.

Genom användande av hjälpinformation (fr. o. m. 1993) vid skattningsförfarandet har bortfallsfelet reducerats betydligt jämfört med tidigare skattningsförfarande. En mätfelsstudie 1994/1995 visar att bruttofelet (det vill säga felaktigt medtagna och felaktigt uteslutna enheter) för arbetskraftsstatus (sysselsatta, arbetslösa, ej i arbetskraften) uppgår till 3 procent och för variabeln anknytningsgrad (fast-, lös-, utan anknytning) till 5 procent.

Ramtäckning: En viss övertäckning föreligger i AKU beroende på att en del personer, som är födda utomlands, lämnar Sverige utan att anmäla det till svenska myndigheter. Undertäckningen i AKU bedöms vara högst obetydlig.

Exempel på användning av osäkerhetstal

Antalet **sysselsatta** under fjärde kvartalet 2010 var i genomsnitt 4 563 000 ($\pm 21\ 000$) enligt tabell 1. *Det innebär att det sanna värdet med 95 procents säkerhet ligger i intervallet 4 542 000 – 4 584 000 om andra fel än slumpfelet är försumbara.*

Av tabell 1 framgår också att antalet **i arbetskraften** under fjärde kvartalet 2010 i genomsnitt var 4 923 000 och under fjärde kvartalet året innan var 4 861 000. Osäkerhetstalet för förändringen på ett års sikt är 20 000, vilket innebär att förändringen mellan de två tidpunkterna skall vara minst 20 000 för att förändringen skall vara statistiskt säkerställd. *Eftersom förändringen mellan fjärde kvartalet 2010 och fjärde kvartalet 2009 av antalet i arbetskraften är större (63 000) än osäkerhetstalet är förändringen statistiskt säkerställd.*

Bra att veta

Annan statistik

Uppgifter om sysselsättningen redovisas, förutom i AKU, även i andra undersökningar som registerbaserad arbetsmarknadsstatistik (RAMS), företagsbaserad sysselsättningsstatistik samt undersökningen av levnadsförhållanden (ULF). Dessa är dock inte jämförbara med AKU, huvudsakligen beroende på skillnader i undersökningsmetod, definitioner och mättidpunkt.

Arbetsförmedlingen redovisar varje månad uppgifter om antal personer, som är registrerade vid arbetsförmedlingarna och kan ta ett arbete direkt (antalet arbetssökande). Denna statistik är ett bra komplement till AKU t.ex. genom månadsvis redovisning av arbetssökande på regional nivå.

Mer information om statistiken och dess kvalitet ges i en särskild Beskrivning av statistiken på SCB:s webbplats, www.scb.se.

In English

Summary

The Labour Force Survey is based on a sample of 87 000 persons each quarter. Quarterly estimates are calculated as mean values of the three months in a quarter. In the same way annual estimates are calculated as mean values of the monthly estimates. Essentially, concepts and definitions follow the guidelines of the International Labour Organisation (ILO). The classifications of industry and occupation correspond to the NACE (Nomenclature Générale des Activités Economiques dans les Communautés Européennes) and the ISCO 88 COM systems respectively. The survey results regularly published refer to the population 15-74 years of age. Confidence intervals for the estimates are presented in the tables.

As from the publication regarding the fourth quarter 2008 there is a more detailed description of the labour market situation for the entire population, i.e. also including persons not at work.

Labour Force Surveys, fourth quarter 2010

The population between the ages 15-74 amounted to 7 046 000 persons during the fourth quarter of 2010. Employed persons, which includes the group of persons at work as well as employed persons who were absent for the entire reference week, increased by 104 000 and amounted to 4 563 000 persons during the fourth quarter of 2010. During the fourth quarter of 2010, 4 070 000 of the employed persons aged 15-74 were at work. This is an increase of 166 000 persons compared to the same period in 2009. This means that 57.8 percent of the population aged 15-74 was at work during the fourth quarter of 2010.

The group of persons not at work consists of the subgroups employed and absent during at least one calendar week, unemployed and persons not in the labour force. These different subgroups amounted to a total of 2 976 000 persons aged 15-74, corresponding to 42.2 percent of the population.

Of the employed persons, 492 000 were absent from work for at least one entire week during the fourth quarter of 2010. This is a decrease of 62 000 persons compared to the same quarter in 2009.

Sick leave among employed persons amounted to 99 000 persons during the fourth quarter of 2010.

361 000 persons, or 7.3 percent of the labour force aged 15-74 were unemployed during the fourth quarter of 2010. This is a decrease in the number of unemployed by 41 000 and a decrease in the unemployment rate by 1.0 percentage points. Among men the unemployment rate dropped by 1.2 percentage points and amounted to 7.4 percent.

The group not in the labour force includes individuals who are neither employed nor looking for work. During the fourth quarter of 2010, 2 123 000 persons aged 15-74 were outside the labour force. The number of sick persons outside the labour force dropped by 50 000 and amounted to 372 000 persons.

List of tables

1. Population aged 15-74 years by labour force status. Q4 2010 and Q4 2009.....	12
2. Population aged 15-24 years by labour force status. Q4 2010 and Q4 2009.....	13
3. Population aged 15-74 years by labour force status and reason for not being at work. Q4 2010 and Q4 2009.....	14
4. Population aged 15-74 years not at work. Q4 2010 and Q4 2009.....	15
5. Population aged 15-74 years not at work by level of education. Q4 2010.....	15
6. Unemployed persons by length of unemployment. Q4 2010.....	16
7. Unemployed persons by previous work experience. Q4 2010.....	16
8. Population aged 16-64 years by labour force status and reason for not being at work. Q4 2010 and Q4 2009.....	17
9. Population aged 16-64 years not at work. Q4 2010 and Q4 2009.....	18
Explanation of symbols.....	18

List of terms

Arbetslösa	Unemployed
Anställda	Employee
Arbetstimmar	hours worked
Arbetare	workers
Båda könen	both sexes
Deltid	part time
Därav	of which
Ej i arbetskraften	not in the labour force
Facklig organisation	trade union membership
Fast anställd	permanently employed
Frånvarande från arbetet	persons absent from work
Frånvarande fr. arbetet hela veckan	absent from work the whole week
Företagare	employers, self-employed
Heltid	full time
I arbetskraften	in the labour force
I arbete	at work
Kvinnor	women
Latent arbetssökande	potentially looking for a job
Län	county
Medelarbets tid	average hours worked
Medhjälpande familjemedlem	unpaid family worker
Mer än vanligt	more than usual
Mindre än de skulle vilja	less than they would like to do
Månad/månadsvis	month/monthly
Män	men
Näringsgren	branch of industry
Offentlig sektor	public sector of employment

Osäkerhetstal	measure of uncertainty
Outnyttjat arbetskraftsutbud	labour supply not utilized
Privat sektor	private sector of employment
Relativt arbetskraftstal	labour force rate / activity rate
Relativt arbetslöshetstal	unemployment rate
Relativt frånvarotal	absence ratio
Riksområde	NUTS 2
Sektortillhörighet	sector of employment
Sysselsatta	employed
Sysselsättningsgrad	employment rate
Säsongrensade o utjämnade värden	seasonally adj.and smoothed figures
Tidigare arbetskraftstillhörighet	previous labour force status
Tidsbegränsat anställd	temporarily employed
Tjänstemän	salaried employees
Undersysselsatta	underemployed
Ursprungliga värden	original figures
Övertid/mertid	overtime
Yrke	occupation
Ålder	age